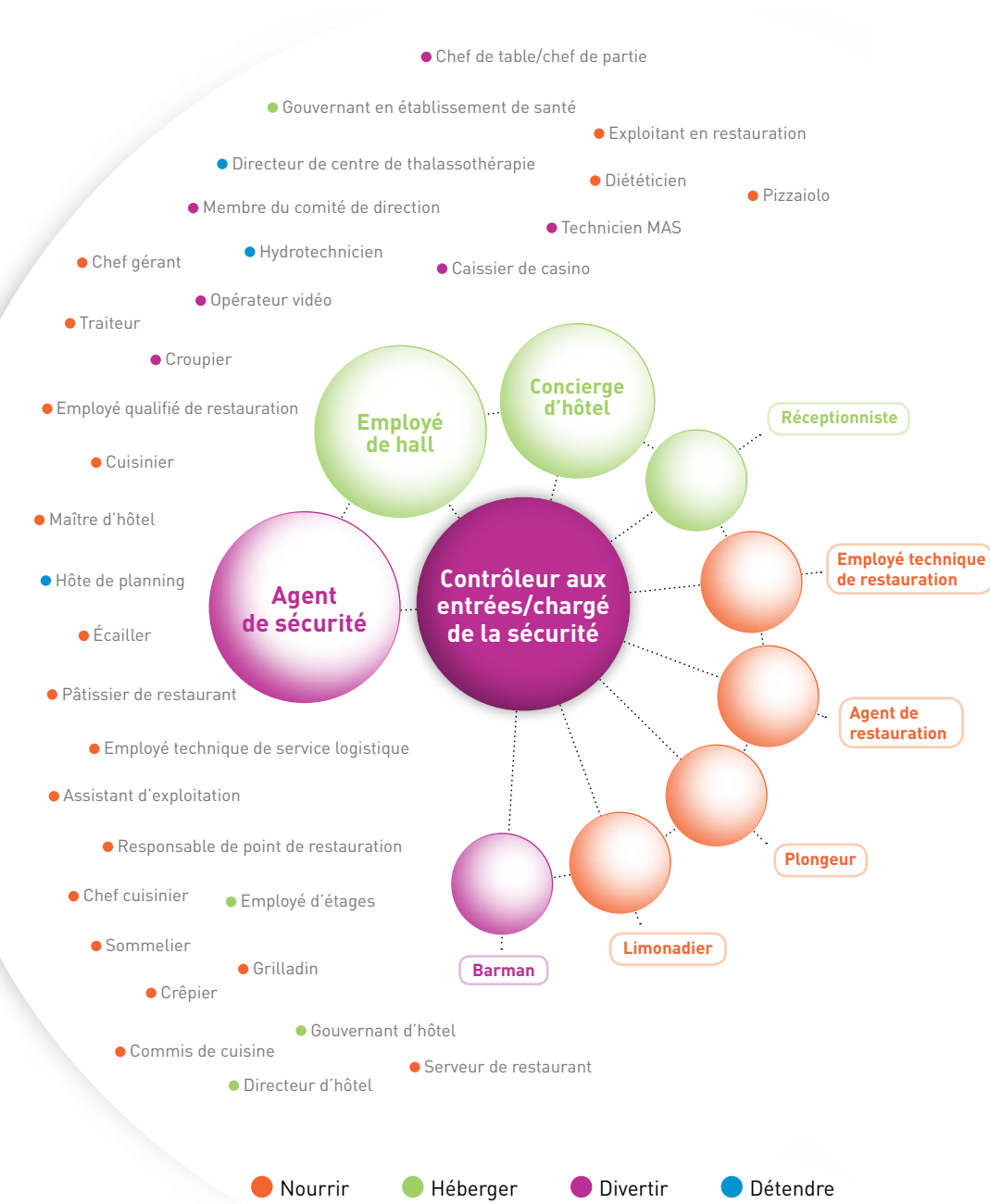


CARTOGRAPHIE

« Si j'étais amené à ne plus exercer le métier de contrôleur aux entrées et/ou chargé de la sécurité, dans quel(s) autre(s) métier(s) du secteur pourrais-je réinvestir mes compétences ? »

La représentation ci-dessous répond à cette question. Plus la taille d'une bulle métier se rapproche de celle du métier d'origine, plus le nombre de compétences communes est important. Plus la taille d'une bulle métier est petite, plus il y aura de compétences à acquérir pour pouvoir exercer ce métier.



Aujourd'hui, quelques milliers de personnes exercent le métier de contrôleur aux entrées dans un casino en France.



OPCA Fafih
Observatoire de l'Hôtellerie et de la Restauration
3, rue de la Ville l'Évêque
75008 Paris
observatoire@fafih.com

www.fafih.com
www.metiers-hotel-resto.fr



LES MÉTIERS
DE L'HÔTELLERIE, DE LA RESTAURATION
ET DES ACTIVITÉS DE LOISIRS



CONTRÔLEUR AUX ENTRÉES ET/OU CHARGÉ DE LA SÉCURITÉ H/F

Effectuer l'accueil et les opérations de contrôle réglementaires à l'entrée des salles de jeux et contribuer ainsi à un service de qualité, dans le respect des règles de sécurité de l'établissement.

04/2013 - www.cadef.fr





CONTRÔLEUR AUX ENTRÉES ET/OU CHARGÉ DE LA SÉCURITÉ H/F

Fonctions principales

- Accueil de la clientèle
- Contrôle réglementaire (respect de l'interdiction d'entrée des mineurs et interdits de jeux)
- Intervention et prévention sécurité, sûreté

Certification principale

- Il n'existe aucune certification correspondant directement à ce métier.

Accès

- 18 ans minimum.
- Agrément du Ministère de l'Intérieur, accordé après enquête et susceptible d'être retiré à tout moment (casier judiciaire vierge, inscription sur les listes électorales et appartenance à un pays membre de l'Union Européenne).
- Avoir suivi une formation de prévention services de sécurité incendie et d'assistance à personnes (SSIAP).
- Suivre en entrant dans l'emploi une formation sur la prévention des abus de jeux.

Le métier est accessible à des personnes n'ayant pas encore d'expérience professionnelle.

Conditions d'exercice

- Capacité à s'adapter à la diversité des entreprises, des clientèles et aux variations des flux d'activité.
- Avoir suivi une formation à l'abus des jeux.

Parcours professionnels

Plusieurs types d'évolution sont envisageables :

- **En continuant d'exercer le même métier** : la diversité des entreprises de la branche (taille, localisation géographique,...) offre de très nombreuses possibilités aussi bien en France qu'à l'étranger.
- **Au sein de la branche en se dirigeant vers un autre métier** : à l'intérieur de l'établissement (sous réserve de formation).
- **En exerçant le même métier mais dans un contexte différent** : secteur du commerce par exemple.

ACTIVITÉS PRINCIPALES

En fonction des établissements

Le métier de contrôleur aux entrées chargé de la sécurité s'organise autour de trois grandes fonctions :

Contrôle

- Appliquer la réglementation en vigueur propre à l'admission en salle de jeu
- Vérifier l'identité des visiteurs à l'aide d'une pièce officielle
- Appliquer des procédures réglementaires et/ou internes d'accès à l'établissement
- Détecter des comportements à risque et informer immédiatement son supérieur hiérarchique

Accueil

- Accueillir la clientèle selon les procédures internes
- Informer sur les conditions d'accès en salle de jeu
- Informer la clientèle sur les activités du casino et l'orienter
- Transmettre à la hiérarchie toute information visant à améliorer l'accueil

Sécurité (CCS)

- Surveiller la salle et ses accès
- Surveiller le matériel du casino
- Contribuer à la prévention des incidents
- Gérer les incidents et accidents en utilisant des techniques d'intervention professionnelles
- Dispenser les soins de premiers secours
- Tenir le registre de sécurité

CAPACITÉS PRINCIPALES

Pour exercer au mieux son métier, le contrôleur aux entrées et/ou chargé de la sécurité doit posséder les capacités suivantes :

Capacités relationnelles et comportementales

- Représenter l'image de l'entreprise en soignant l'accueil et sa présentation
- Entretenir des rapports discrets et courtois avec l'ensemble des interlocuteurs internes et externes
- Appliquer scrupuleusement les consignes

Capacités techniques et fonctionnelles

- Détecter les infractions vis-à-vis de la réglementation et du règlement intérieur
- Analyser en temps réel une situation, un comportement
- Estimer les risques liés aux dysfonctionnements observés
- Choisir en temps réel, le comportement adapté à la situation
- Réagir aux situations conflictuelles en garantissant la sécurité des biens et des personnes
- Réagir en temps réel et en temps différé
- Intervenir dans les limites de ses prérogatives
- Être vigilant et faire preuve d'acuité visuelle
- Délimiter son périmètre d'intervention
- Hiérarchiser les activités à réaliser en fonction des situations rencontrées ou prévisibles
- Intégrer sa mission dans la politique commerciale générale de l'entreprise

